

# Más fresco/a que una lechuga

Propuesta didáctica para la enseñanza  
de comparaciones estereotipadas en la clase de ELE/L2

GLORIA VIVIANA NIETO MARTÍN  
DIANA ROCÍO UMAÑA BUITRAGO



Culturas



ENTRE  
PROFES  
ELE/2



# Más fresco/a que una lechuga

Propuesta didáctica para la enseñanza  
de comparaciones estereotipadas en la clase de ELE/L2

## **Autoras**

Gloria Viviana Nieto Martín  
Diana Rocío Umaña Buitrago

## **Editora académica**

Emma Ariza Herrera

## **Colaboración**

Dandan Zhang  
Amrit Goyal  
Mónica Andrea López Cantillo  
Andrea Marcela Baquero Caldas

## **Diseño**

Jolly Alexandra Carvajal P.  
[jollyalexa.carvajal@gmail.com](mailto:jollyalexa.carvajal@gmail.com)

## **Ilustraciones**

Luna Pinzón ([@LunaLu\\_art](https://www.instagram.com/LunaLu_art))

## **Otras imágenes**

Freepik, iStock, Pexels, Pixabay, Instagram

© Instituto Caro y Cuervo

Nieto Martín, Gloria Viviana

*Más fresco/a que una lechuga. Propuesta didáctica para la enseñanza de comparaciones estereotipadas en la clase de ELE/L2* / Gloria Viviana Nieto Martín, Diana Rocío Umaña Buitrago; Luna Pinzón, ilustradora; Emma Ariza Herrera, editora académica. -- Bogotá: Instituto Caro y Cuervo, 2024.

55 p. Ilustraciones a color. (Entre profes ELE/2, 2)

Disponible en el fondo digital del Instituto Caro y Cuervo, [www.caroycuervo.gov.co](http://www.caroycuervo.gov.co), [spanishincolombia.caroycuervo.gov.co](http://spanishincolombia.caroycuervo.gov.co) -- Requerimientos del sistema: Adobe Acrobat.

Presentación. – Guía 1. Más fresco/a que una lechuga. – Guía 2. Más amarrado/a que un tamal. – Guía 3. Más loco/a que una cabra. – Guía 4. Más raro/a que un perro a cuadros. – Guía 5. Más feo/a que un carro por debajo. – Guía 6. Más viejo/a que Matusalén. – Guía 7. Más colombiano/a que el sombrero vueltiao. – Respuestas.

ISBN: 978-958-611-468-4 (pdf) -- ISBN: 978-958-611-469-1 (ePub)

1. Español – Enseñanza – Estudiantes extranjeros. 2. Español – Textos para extranjeros. 3. Español – Gramática – Enseñanza. 4. Español – Pronunciación – Enseñanza. I. Nieto Martín, Gloria Viviana, autora, II. Umaña Buitrago, Diana Rocío, autora, III. Pinzón, Luna, ilustradora, IV. Ariza Herrera, Emma, editora académica.

**SCDD 468.24**

**22ª ed.**

**CO-BolCC**

Todos los derechos reservados. Esta publicación no puede ser reproducida ni en su todo ni en sus partes, ni registrada en o transmitida por un sistema de recuperación de información, en ninguna forma ni por ningún medio, sea mecánico, fotomecánico, electrónico, magnético, electroóptico, por fotocopia o cualquier otro, sin el permiso previo por escrito de la editorial.

Contacto: [elecolombia@caroycuervo.gov.co](mailto:elecolombia@caroycuervo.gov.co)



**Culturas**



# CONTENIDO



- 5      Presentación
  
- 8      ¿Qué es una comparación estereotipada?
  
- 10     **Guía 1.** Más fresco/a que una lechuga  
          Comparaciones con alimentos de consumo general
  
- 16     **Guía 2.** Más amarrado/a que un tamal  
          Comparaciones con alimentos consumidos en Colombia
  
- 22     **Guía 3.** Más loco/a que una cabra  
          Comparaciones con animales
  
- 28     **Guía 4.** Más raro/a que un perro a cuadros  
          Comparaciones de situaciones con animales
  
- 35     **Guía 5.** Más feo/a que un carro por debajo  
          Comparaciones con objetos
  
- 42     **Guía 6.** Más viejo/a que Matusalén  
          Comparaciones con personajes bíblicos
  
- 47     **Guía 7.** Más colombiano/a que el sombrero vueltiao  
          Comparaciones con referentes colombianos
  
- 54     Respuestas

# PRESENTACIÓN



## ¿Qué es *Más fresco/a que una lechuga*. Propuesta didáctica para la enseñanza de comparaciones estereotipadas en la clase de ELE/L2?

*Más fresco/a que una lechuga*. Propuesta didáctica para la enseñanza de comparaciones estereotipadas en la clase de ELE/L2 es el segundo número de la colección Entre profes ELE/2 del Instituto Caro y Cuervo (ICC). El objetivo de esta colección es la divulgación de propuestas –resultado de las investigaciones de la Maestría en Enseñanza de Español como Lengua Extranjera y Segunda Lengua– que contribuyan a la formación/actualización de profesores y que faciliten la enseñanza de temas específicos en la clase de ELE/L2. Esta cartilla está dirigida a aprendientes de niveles B y C (según el MCER) o intermedio, avanzado y superior (según el ACTFL).

La **comparación estereotipada** es un mecanismo sintáctico de intensificación (énfasis) muy frecuente en español y en otras lenguas. Suele ser ingeniosa y creativa, y se usa con intención divertida, humorística o sarcástica. En Colombia, suele denominarse “exageración”. En la enseñanza de español como lengua extranjera, el alto contenido sociocultural de este tipo de comparación se puede aprovechar para acercar a los aprendientes al lenguaje idiomático y a la idiosincrasia del mundo hispánico. Si bien las estructuras sintácticas de las comparaciones estereotipadas son estables en español y muchas son compartidas por el mundo hispanohablante (*más fresco que una lechuga, más loco que una cabra, más solo que un hongo, más malo que Caín...*), cada país adapta a su realidad las comparaciones ya existentes y crea otras propias con referentes más cercanos.

Teniendo en cuenta el uso frecuente de las comparaciones estereotipadas en Colombia y la riqueza de su contenido lingüístico y sociocultural, nos propusimos diseñar un material didáctico que apoye su abordaje en la clase de español como lengua extranjera y segunda lengua. Esta cartilla es producto de investigación del proyecto *Corpus léxico del español de Colombia CorlexCo*, de la Maestría en Enseñanza de Español como Lengua Extranjera y Segunda Lengua del ICC.

Para la creación del subcorpus de comparaciones estereotipadas del CorlexCo, nos basamos en dos fuentes dedicadas a la recopilación de estas expresiones en Colombia (*La “exageración” en el habla coloquial antioqueña*, García Zapata, 2002; y *Guarniel de exageraciones*, Aristizábal Alzate, 2007), así como en otros repertorios

# PRESENTACIÓN



léxicos, tales como *Refranes y dichos*, Argos, 1996; *Caribeñol. Diccionario, mitos y leyendas del Caribe colombiano*, Martín Orozco, 2012?; *Refranes, dichos, agüeros y creencias populares*, Aristizábal y Santamaría García, 2020; *Caldo de ojo. 100 dichos y palabras colombianas*, White, 2023.

Aclaremos que aunque nuestra propuesta didáctica se centra en la comprensión intercultural de las comparaciones estereotipadas en español y las lenguas de los aprendientes, también presentamos algunos ejercicios de producción controlada y libre, con la intención de que los alumnos experimenten las distintas etapas de aprendizaje de las expresiones idiomáticas.

Hemos procurado facilitar las explicaciones del significado de las comparaciones a través del uso de imágenes, sin acudir en exceso al metalenguaje; no obstante, consideramos que la mediación lingüística y cultural del profesor es fundamental para la implementación exitosa del material en el aula. Esperamos que esta propuesta didáctica aporte a la enseñanza de las unidades fraseológicas en la clase de ELE/L2 y motive la creación de materiales similares en el ámbito hispánico.

## ¿Cómo está estructurada esta cartilla?

En las páginas 8 y 9 ofrecemos la EXPLICACIÓN GENERAL de la comparación estereotipada, que incluye su definición y sus estructuras sintácticas. Además, presentamos el contraste con la comparación libre y una representación esquemática del significado, apoyada en imágenes. Con esta explicación general debe comenzar el trabajo de cualquiera de las siete guías de la cartilla en el aula de ELE/L2.

Atendiendo al porcentaje de ocurrencia de los principales campos léxicos de las comparaciones fraseológicas recopiladas en el CorlexCo: alimentos (20 %), fauna (16,5 %), objetos (16,5 %), personas (13,4 %) y otros 16 muy variados campos con bajos porcentajes de aparición, que sumados alcanzan un 33,6 %, hemos estructurado la cartilla en siete guías: 1) alimentos de consumo general, 2) alimentos consumidos en Colombia, 3) animales, 4) situaciones con animales, 5) objetos, 6) personajes bíblicos y 7) referentes colombianos. El nombre de las

# PRESENTACIÓN



guías corresponde a una comparación representativa de cada tipo de referente cultural. En general, la secuencia didáctica de las guías aborda la comprensión lingüística e intercultural de las comparaciones, así como su producción controlada y libre. El orden de las actividades varía según la transparencia del significado de las comparaciones, dada por la polisemia del adjetivo y/o el grado de familiaridad con el referente cultural.

En cada guía (salvo en la 7), iniciamos con un ejercicio de activación léxica basada en imágenes y/o descripciones de los referentes culturales. Luego, proponemos actividades de relacionamiento del referente con la característica enfatizada por la comparación, y de inferencia y comprobación del significado apoyadas en la explicación explícita del referente o estereotipo cultural. Después, proporcionamos la representación esquemática de la comparación representativa de la guía.

Además, planteamos actividades encaminadas a la comprensión intercultural de los estereotipos y las ideas que se enfatizan en las comparaciones, e indagamos por expresiones equivalentes en las lenguas de los aprendientes. También proponemos una actividad de producción oral controlada y una de producción escrita libre, en las cuales se pone en juego la interculturalidad. Por último, se incluyen las respuestas de las actividades.



# ¿Qué es una comparación estereotipada?

## EXPLICACIÓN GENERAL

La **comparación estereotipada** es un recurso que **intensifica o exagera una característica** de una persona, un animal, un objeto o un lugar. El **estereotipo** relaciona la característica con un referente cultural, y esta relación muestra aspectos socioculturales de un pueblo y el pensamiento de sus habitantes. Se trata de una **comparación subjetiva** porque expresa una apreciación personal de lo que se compara.

La comparación estereotipada tiene **intención divertida, humorística o sarcástica**. Es un **argumento de autoridad** que usamos para hacer más creíbles nuestras ideas y convencer a nuestro interlocutor.

Aunque la estructura de la comparación es fija, la característica concuerda con el género y el número del sujeto.

**David** es más fresco que una lechuga.    **Mis hermanos** son más frescos que una lechuga.

**Paola** es más fresca que una lechuga.    **Tus amigas** son más frescas que una lechuga.

Si bien las comparaciones libres y las comparaciones estereotipadas comparten las mismas estructuras gramaticales, las estereotipadas tienen la función discursiva de intensificar o exagerar. Veamos la diferencia en la siguiente tabla.



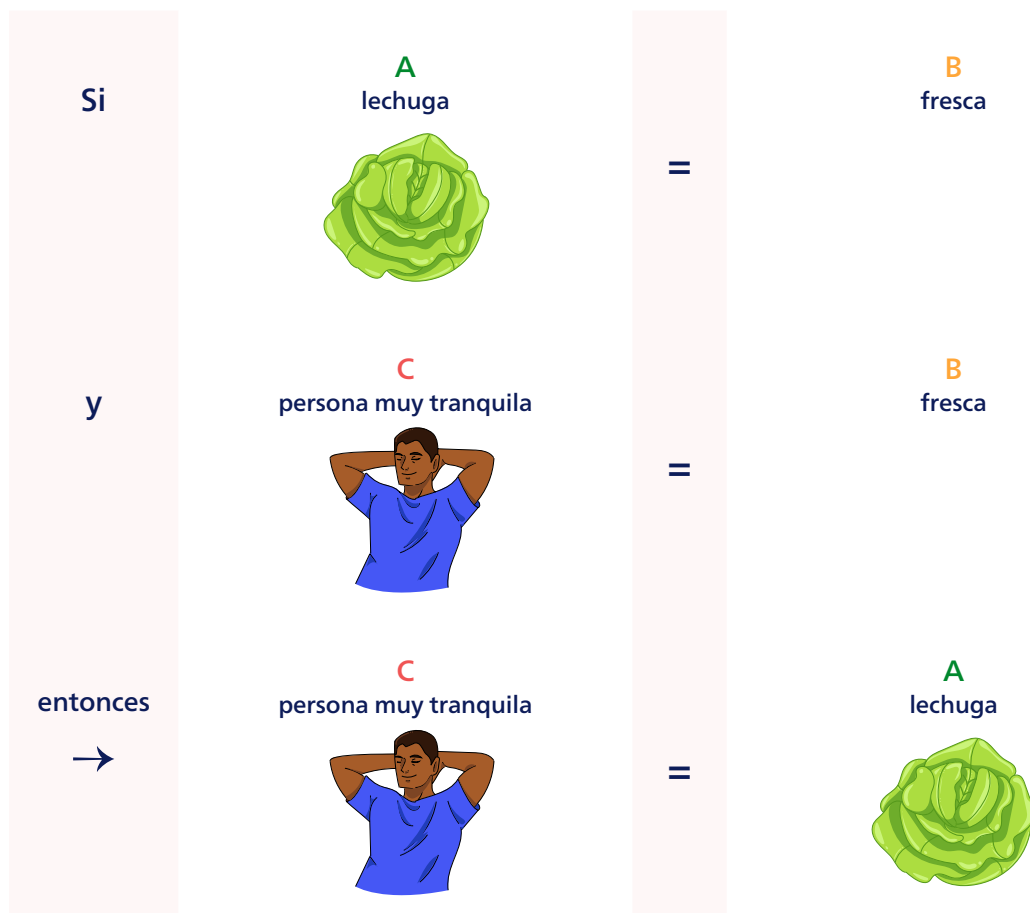
Comparaciones libres	Comparaciones estereotipadas
David es más tranquilo que Andrés. = Andrés es menos tranquilo que David.	David es <b>más fresco que una lechuga</b> . = David es muy tranquilo.
David es (tan) tranquilo como Andrés. = David y Andrés son tranquilos.	David es <b>(tan) fresco como una lechuga</b> . = David es muy tranquilo.
David es como Andrés [de tranquilo]. = David y Andrés son tranquilos.	David es <b>como una lechuga</b> . = David es muy tranquilo.





## EXPLICACIÓN DEL SIGNIFICADO

Este esquema resume la relación entre la **característica enfatizada** y el **referente cultural**.



David es como una lechuga.

David es (tan) fresco como una lechuga.

David es más fresco que una lechuga.

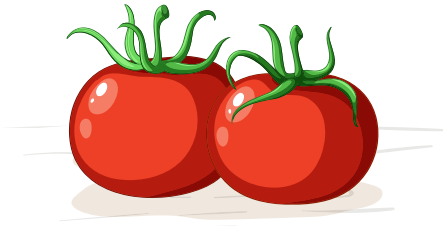


# Más fresco/a que una lechuga

## Comparaciones con alimentos de consumo general

⚠ Para comenzar, lee la EXPLICACIÓN GENERAL de la **comparación estereotipada** en las páginas 8 y 9.

1. Escribe tres características (adjetivos) para describir estos alimentos. Luego, comparte con la clase.

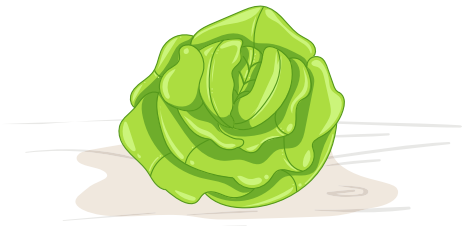


tomate

➤ \_\_\_\_\_

➤ \_\_\_\_\_

➤ \_\_\_\_\_



lechuga

➤ \_\_\_\_\_

➤ \_\_\_\_\_

➤ \_\_\_\_\_



agua

➤ \_\_\_\_\_

➤ \_\_\_\_\_

➤ \_\_\_\_\_



pan

➤ \_\_\_\_\_

➤ \_\_\_\_\_

➤ \_\_\_\_\_

2. Relaciona cada alimento con una característica. Escribe la letra en el espacio correspondiente. Comparte con la clase.

a. tomate      \_\_\_\_\_      fresco/a

c. agua      \_\_\_\_\_      bueno/a

b. lechuga      \_\_\_\_\_      claro/a

d. pan      \_\_\_\_\_      rojo/a



2.1. Ahora, comprueba tus respuestas con la explicación de los referentes o estereotipos culturales. ¿Hay alguna que te sorprenda? ¿Por qué?



Referente/ Estereotipo cultural	Explicación
El tomate es rojo.	Los tomates pueden tener distintos colores (verde, amarillo, rojo, morado), pero el tomate rojo y maduro es la imagen más representativa.
La lechuga es fresca.	La lechuga es refrescante y generalmente la consumimos fresca.
El agua es clara.	El agua es transparente (incolora).
El pan es bueno.	En Occidente, el pan es un alimento básico y tradicional; calma el hambre, es apetitoso y económico. Además, simboliza el sustento.

2.2. En español, comparamos características de personas con características que les asignamos a algunos alimentos. Revisa la siguiente explicación.

Si



=

fresca

y



=

persona fresca

persona tranquila  
o descarada

entonces



=



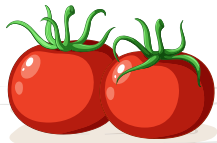
como una lechuga  
(tan) fresco/a como una lechuga  
más fresco/a que una lechuga

=

muy fresco/a  
fresquísimo/a



3. Lee las oraciones y elige el/los significado(s) más probable(s) en cada caso.



a. Juan Pablo se puso **rojo como un tomate**, porque cometió un error y sus compañeros se burlaron de él.

muy maduro  
muy avergonzado  
muy quemado por el sol  
muy enojado

b. Las instrucciones de este juego son **más claras que el agua**.

muy puras.  
muy comprensibles.  
muy sanas.  
muy limpias.



c. Mi profesora de español es muy chévere. Es **más fresca que una lechuga**.

muy tranquila.  
muy descarada.  
muy saludable.  
muy joven.

d. La abuela de Sandra es **más buena que el pan**. Nos trata como a sus nietos.

muy saludable.  
muy tradicional.  
muy bondadosa.  
muy generosa.



e. ¿Viste a Ricky Martin en el último video? Está **más bueno que el pan**.

muy saludable.  
muy interesante.  
muy sano.  
muy atractivo.



4. ¿Cuál comparación de esta guía te parece más sorprendente o curiosa? Explica.

5. Responde las siguientes preguntas usando las comparaciones. Luego, comparte con la clase.

a. ¿Cuándo fue la última vez que te pusiste rojo como un tomate? ¿Por qué?

b. ¿Crees que la diferencia entre indicativo y subjuntivo es clara como el agua? ¿Por qué?

c. ¿Cuál de tus amigos es más fresco que una lechuga? Explica.

d. ¿Quién en tu familia es más bueno/a que el pan? Explica.

e. ¿Cuál famoso/a está más bueno/a que el pan? Explica.



6. Lee las comparaciones en español y las ideas que enfatizan. ¿Existen comparaciones que enfatizan estas ideas en tu(s) lengua(s)? Compártelas con la clase.

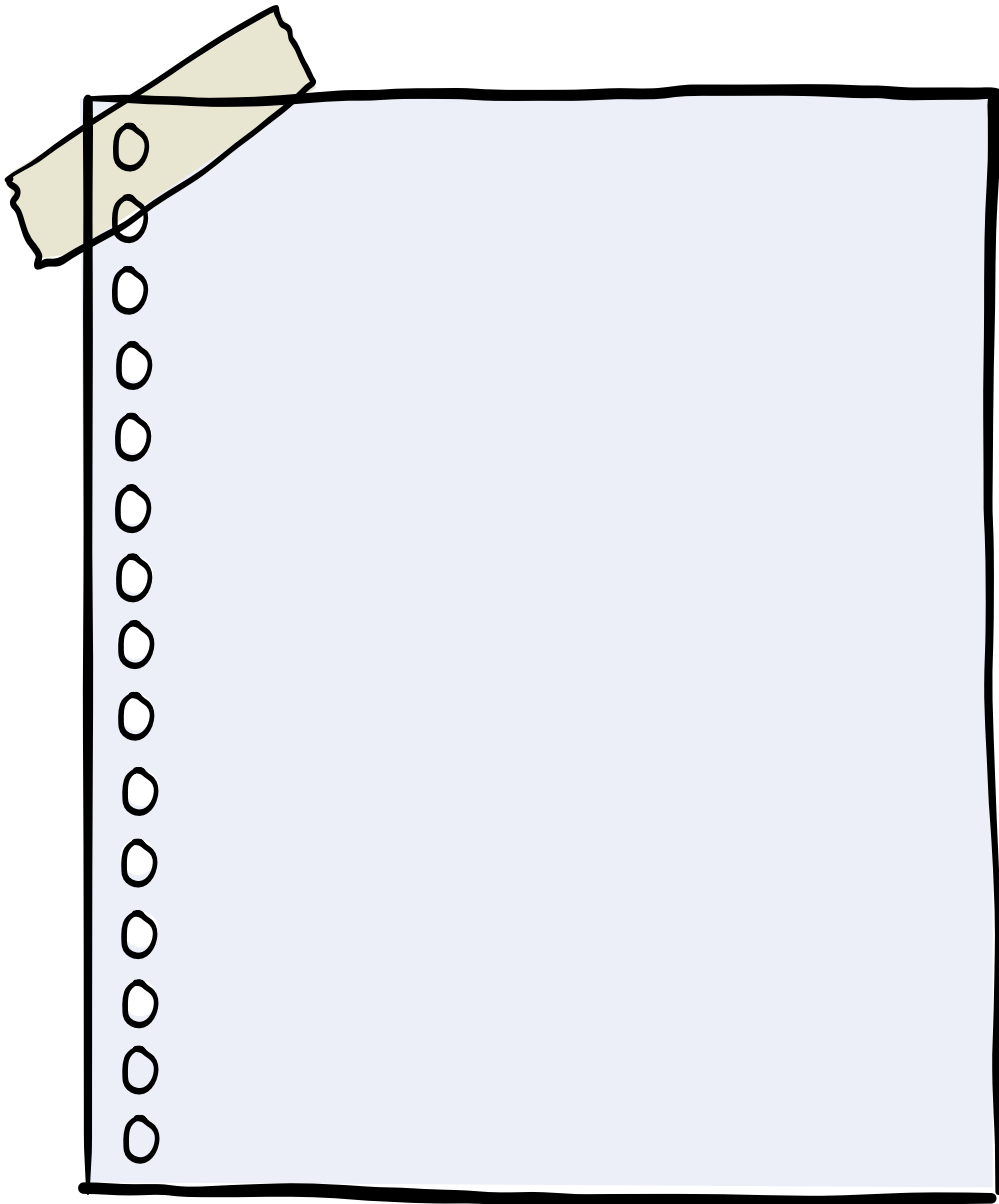
Comparaciones en español	Idea(s) que enfatiza(n)	Comparaciones en mi(s) lengua(s)
como un tomate rojo/a como un tomate más rojo/a que un tomate	vergüenza, enojo	
como el agua claro/a como el agua más claro/a que el agua	claridad	
como una lechuga fresco/a como una lechuga más fresco/a que una lechuga	tranquilidad, descaro	
como el pan bueno/a como el pan más bueno/a que el pan	bondad, generosidad	
como el pan bueno/a como el pan más bueno/a que el pan	atractivo físico	



También decimos 'más bueno/a que el pan **caliente**'.



7. Escribe una historia corta (más o menos 100 palabras), cuyo título sea una de las comparaciones de esta sección. Compártela con la clase. ¿Cuál es la más graciosa?



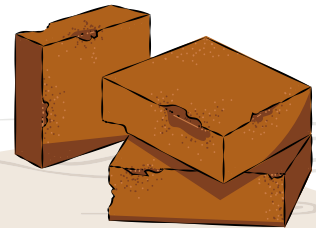


# Más amarrado/a que un tamal

## Comparaciones con alimentos consumidos en Colombia

⚠ Para comenzar, lee la EXPLICACIÓN GENERAL de la **comparación estereotipada** en las páginas 8 y 9.

1. Escribe tres características (adjetivos) para describir estos alimentos. Luego, comparte con la clase.



tamal	kumis	panela
➤ _____	➤ _____	➤ _____
➤ _____	➤ _____	➤ _____
➤ _____	➤ _____	➤ _____

2. Lee las descripciones de los alimentos. Fíjate en las palabras en **negrita** y lee los distintos significados que pueden tener. Luego, responde las preguntas.



El **tamal** está **amarrado** con una cuerda para evitar que se salga el relleno o se llene de agua durante la cocción.

a. **Amarrado/a** puede tener estos cuatro significados:

- atado/a
- tacaño/a
- comprometido/a
- casado/a

¿Cuál significado se refiere al tamal?

\_\_\_\_\_





El kumis es una bebida láctea **preparada** que requiere un proceso de fermentación.

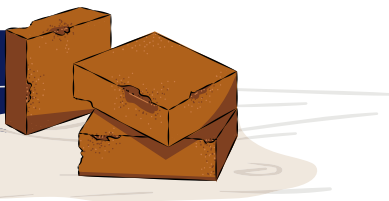
b. **Preparado/a** puede tener estos cinco significados:

- cocinado/a
- dispuesto/a
- planeado/a
- instruido/a
- elaborado/a

¿Cuál significado se refiere al kumis?

\_\_\_\_\_

La panela es un endulzante tradicional que se obtiene del jugo de caña de azúcar.



3. Lee las oraciones y elige el/los significado(s) más probable(s) en cada caso.

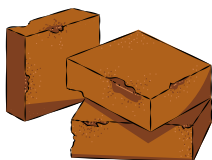


a. María gasta lo estrictamente necesario. Es **más amarrada que un tamal**.

felizmente casada.  
muy tacaña.  
muy comprometida.  
muy atada.

b. Mi primo acaba de terminar el doctorado. Está **más preparado que un kumis**.

muy dispuesto.  
muy instruido.  
muy elaborado.  
muy planeado.



c. Cuando hablo con mis sobrinos, me siento **más viejo que la panela**.

muy tradicional.  
muy anciano.  
muy dulce.  
muy típico.



3.1. Ahora, comprueba tus respuestas con la explicación de los referentes o estereotipos culturales. ¿Hay alguna que te sorprenda? ¿Por qué?



Referente/ Estereotipo cultural	Explicación
Una persona tacaña es amarrada.	La tacañería se relaciona con objetos que están atados para sujetar su contenido. En cambio, la generosidad se relaciona con soltura o amplitud.
Una persona instruida es preparada.	Consideramos que la educación es un proceso de preparación.
La panela es vieja.	Para los colombianos, la panela es un endulzante básico que se consume desde tiempos antiguos.

3.2. En español, comparamos características de personas con características que les asignamos a algunos alimentos. Revisa la siguiente explicación.

Si



=

amarrado

y



persona tacaña

=

persona amarrada

entonces



=



como un tamal  
(tan) amarrado/a como un tamal  
más amarrado/a que un tamal

=

muy tacaño/a  
tacañísimo/a



4. ¿Cuál comparación de esta guía te parece más sorprendente o curiosa? Explica.

Empty light blue box for writing the answer to question 4.

5. Responde las siguientes preguntas usando las comparaciones. Luego, comparte con la clase.

a. ¿Conoces a alguien que sea más amarrado que un tamal? ¿Quién es? ¿Cómo se comporta?

Empty light blue box for writing the answer to question 5a.

b. ¿Te consideras más preparado/a que un kumis? ¿En qué área? ¿Por qué?



Empty light blue box for writing the answer to question 5b.

c. ¿Qué objeto más viejo que la panela conserva tu familia? ¿Por qué?

Empty light blue box for writing the answer to question 5c.

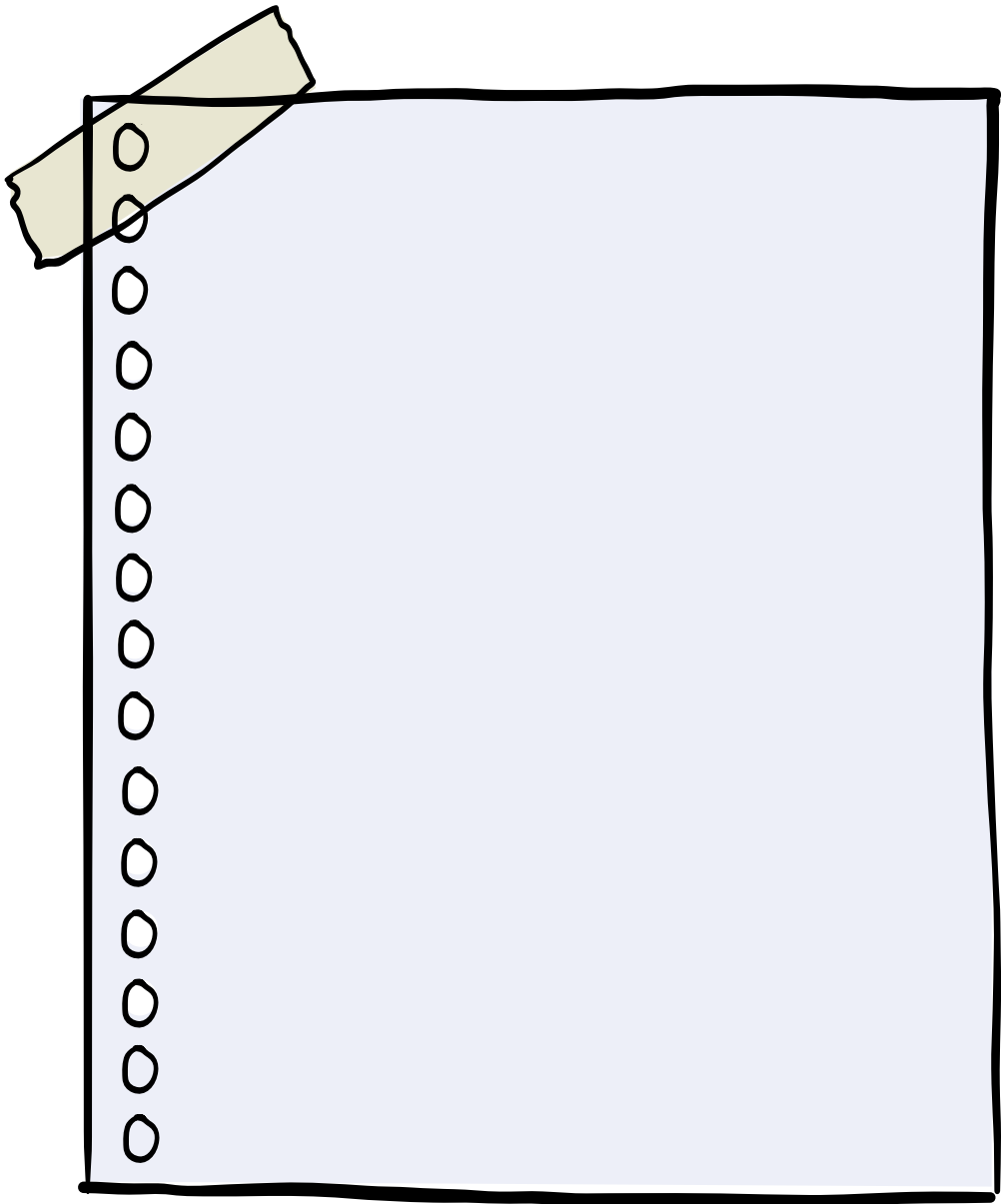


6. Lee las comparaciones en español y las ideas que enfatizan. ¿Existen comparaciones que enfatizan estas ideas en tu(s) lengua(s)? Compártelas con la clase.

Comparaciones en español	Idea(s) que enfatiza(n)	Comparaciones en mi(s) lengua(s)
como un tamal (tan) amarrado/a como un tamal más amarrado/a que un tamal   También decimos 'más amarrado que un <b>bollo</b> '.	tacañería	
como un kumis (tan) preparado/a como un kumis más preparado/a que un kumis   También decimos 'más preparado/a que un <b>yogur</b> '.	instrucción académica	
como la panela (tan) viejo/a como la panela más viejo/a que la panela	vejez, antigüedad	

7. Elige uno de los siguientes personajes y una de las comparaciones de esta sección. Escribe una historia corta (más o menos 100 palabras) que explique la asociación entre los dos. Compártela con la clase. ¿Cuál es la más divertida?







# Más loco/a que una cabra

## Comparaciones con animales

⚠ Para comenzar, lee la EXPLICACIÓN GENERAL de la **comparación estereotipada** en las páginas 8 y 9.

1. Escribe tres características (adjetivos) para describir estos animales. Luego, comparte con la clase.



**cabra**

➤ \_\_\_\_\_

➤ \_\_\_\_\_

➤ \_\_\_\_\_



**mula**

➤ \_\_\_\_\_

➤ \_\_\_\_\_

➤ \_\_\_\_\_



**tortuga**

➤ \_\_\_\_\_

➤ \_\_\_\_\_

➤ \_\_\_\_\_



**camarón**

➤ \_\_\_\_\_

➤ \_\_\_\_\_

➤ \_\_\_\_\_



**lombriz**

➤ \_\_\_\_\_

➤ \_\_\_\_\_

➤ \_\_\_\_\_

Rana de color pálido, que vive en cultivos de plátano y en bosques tropicales.



**rana platanera**

➤ \_\_\_\_\_

➤ \_\_\_\_\_

➤ \_\_\_\_\_



2. Relaciona cada animal con una característica. Escribe la letra en el espacio correspondiente. Comparte con la clase.

- |                |     |          |                          |     |         |
|----------------|-----|----------|--------------------------|-----|---------|
| a. una cabra   | ___ | rojo/a   | d. un camarón            | ___ | lento/a |
| b. una mula    | ___ | blanco/a | e. una lombriz           | ___ | terco/a |
| c. una tortuga | ___ | feliz    | f. una rana<br>platanera | ___ | loco/a  |

2.1. Lee las oraciones y elige el/los significado(s) más probable(s) en cada caso.

- |   |                                       |   |
|---|---------------------------------------|---|
| a. Leonardo renunció al trabajo, vendió la casa y se fue a viajar solo por el mundo. Está <b>como una cabra</b> . | muy loco.<br>muy terco.<br>muy feliz. |  |
|---|---------------------------------------|---|



- b. Te he dicho que no conduzcas la moto sin casco. ¡Eres **como una mula!**

muy lento.  
muy terco.  
muy loco.

- c. Disculpen que no encienda la cámara para la clase. Mi internet es **como una tortuga**.

muy terco.  
muy loco.  
muy lento.



- d. Te advertí que usaras protector solar y, mira, quedaste **como un camarón**.

muy lento.  
muy blanco.  
muy rojo.

- e. Hace años no voy a la playa a broncearme. Estoy **como una rana platanera**.

muy blanca.  
muy feliz.  
muy roja.



- f. Le regalamos a Diana la boleta para el concierto de su cantante favorito y está **como una lombriz**.

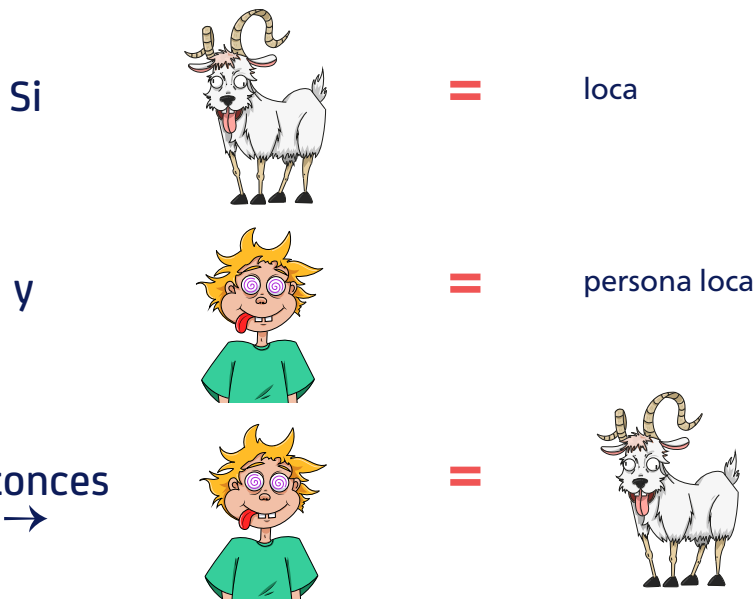
muy loca.  
muy feliz.  
muy lenta.

2.2. Ahora, comprueba tus respuestas con la explicación de los referentes o estereotipos culturales. ¿Hay alguna que te sorprenda? ¿Por qué?



Referente/ Estereotipo cultural	Explicación
La cabra es loca.	La cabra es difícil de domesticar. Corre sin rumbo y, de un salto, sube a los árboles para comerse las ramas.
La mula es terca.	La mula es difícil de domesticar y usualmente no obedece a su jinete.
La tortuga es lenta.	La tortuga se desplaza lentamente. En español, existen otras expresiones que destacan esta cualidad: <i>a paso de tortuga</i> , <i>operación tortuga</i> .
El camarón es rojo.	Los camarones crudos pueden tener distintos colores (blanco, rosado, azul, gris), pero se ponen rojos cuando se exponen al calor. Cuando una persona tiene la piel enrojecida por el sol, la comparamos con un camarón.
La rana platanera es blanca.	La rana platanera es demasiado pálida. Cuando una persona tiene la piel muy blanca, la comparamos con la rana platanera.
La lombriz es feliz.	En este caso, no se trata de un estereotipo cultural, sino de un juego con la rima: 'feliz como una lombriz'. También decimos 'feliz como una perdiz'.

2.3. En español, comparamos características de personas con características que les asignamos a algunos animales. Revisa la siguiente explicación.



como una cabra  
(tan) loco/a como una cabra  
más loco/a que una cabra

=

muy loco/a  
loquísimo/a





3. Lee las comparaciones en español y las ideas que enfatizan. ¿Existen comparaciones que enfatizen estas ideas en tu lengua? Compártelas con la clase.

Comparaciones en español	Idea(s) que enfatiza(n)	Comparaciones en mi(s) lengua(s)
como una cabra (tan) loco/a como una cabra más loco/a que una cabra	locura	
como una mula (tan) terco/a como una mula más terco/a que una mula	terquedad	
como una tortuga (tan) lento/a como una tortuga más lento/a que una tortuga	lentitud	
como un camarón (tan) rojo/a como un camarón más rojo/a que un camarón	sobreexposición al sol	
como una lombriz (tan) feliz como una lombriz más feliz que una lombriz	felicidad	
como una rana platanera (tan) blanco/a como una rana platanera más blanco/a que una rana platanera	blancura	



4. Responde las preguntas usando las comparaciones. Comparte con la clase.

a. ¿Cuál de tus amigos es más loco que una cabra? ¿Por qué?

Light blue rectangular box for answer a.

b. ¿Conoces a alguien que sea más terco que una mula? Explica.

Light blue rectangular box for answer b.

c. ¿Te desesperan las personas lentas como una tortuga? ¿Por qué?

Light blue rectangular box for answer c.

d. ¿Alguna vez te has puesto como un camarón? ¿Cómo lo solucionaste?

Light blue rectangular box for answer d.

e. ¿Te preocupa verte como una rana platanera? ¿Por qué?

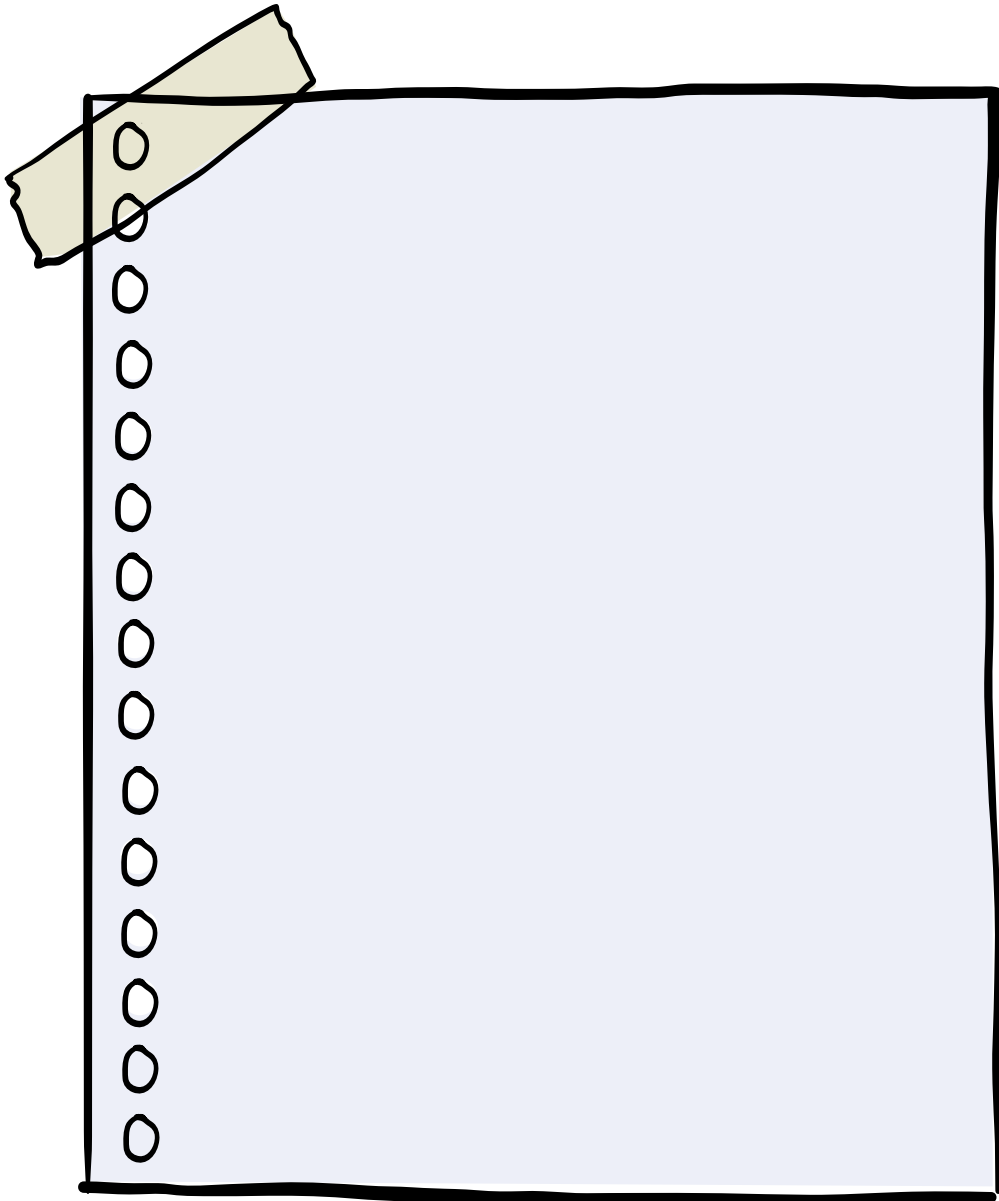
Light blue rectangular box for answer e.

f. ¿Qué te pone más feliz que una lombriz? Explica.

Light blue rectangular box for answer f.



5. Busca una foto personal que represente la comparación que te parece más divertida. Escribe una explicación de la relación entre la foto y la comparación (más o menos 100 palabras), y compártela con la clase.





# Más raro/a que un perro a cuadros

## Comparaciones de situaciones con animales

⚠ Para comenzar, lee la EXPLICACIÓN GENERAL de la **comparación estereotipada** en las páginas 8 y 9.

1. ¿Cómo crees que se sienten los animales en estas situaciones? Escribe tres **sentimientos** para cada caso.

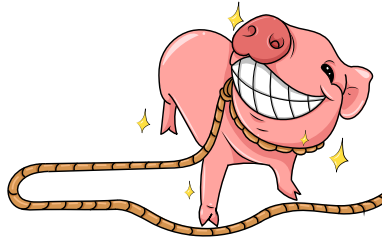


un mico en un bonsái

➤ \_\_\_\_\_

➤ \_\_\_\_\_

➤ \_\_\_\_\_



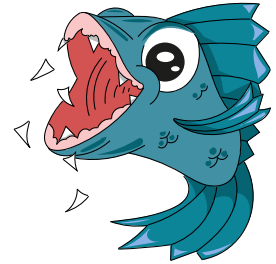
\*estrenar: usar por primera vez.

un marrano estrenando\* lazo

➤ \_\_\_\_\_

➤ \_\_\_\_\_

➤ \_\_\_\_\_



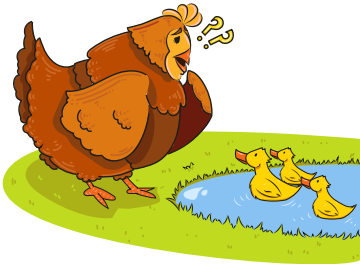
\*mueco/a: sin uno o varios dientes.

una piraña mueca\*

➤ \_\_\_\_\_

➤ \_\_\_\_\_

➤ \_\_\_\_\_



una gallina criando patos

➤ \_\_\_\_\_

➤ \_\_\_\_\_

➤ \_\_\_\_\_

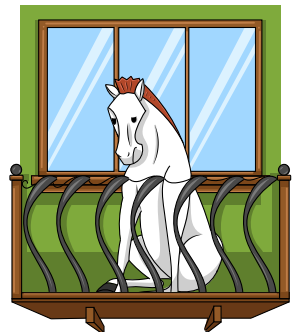


un perro a cuadros

➤ \_\_\_\_\_

➤ \_\_\_\_\_

➤ \_\_\_\_\_



un caballo en un balcón

➤ \_\_\_\_\_

➤ \_\_\_\_\_

➤ \_\_\_\_\_



2. Relaciona cada situación con una característica. Escribe la letra en el espacio correspondiente. Comparte con la clase.

- |                               |     |                           |
|-------------------------------|-----|---------------------------|
| a. un mico en un bonsái       | ___ | contento/a                |
| b. un marrano estrenando lazo | ___ | enredado/a (confundido/a) |
| c. una piraña mueca           | ___ | aburrido/a                |
| d. una gallina criando patos  | ___ | aburrido/a                |
| e. un perro a cuadros         | ___ | raro/a                    |
| f. un caballo en un balcón    | ___ | de malas (sin suerte)     |

2.1. Ahora, comprueba tus respuestas con la explicación de los referentes o estereotipos culturales. ¿Hay alguna que te sorprenda? ¿Por qué?



Referente/ Estereotipo cultural	Explicación
Un mico se aburre en un bonsái.	El mico es un animal activo que se desplaza saltando por las ramas de los árboles altos y por el suelo. El bonsái es un árbol miniatura que impediría la actividad natural del mico.
Un marrano que estrena lazo se pone contento.	El cerdo puede distinguir entre un lazo viejo maloliente y uno nuevo limpio. Cuando estrena lazo, demuestra alegría brincando, corriendo, gruñendo y revolcándose en el suelo.
Una piraña mueca es de malas.	La piraña tiene dientes tan afilados como cuchillos con los que captura y devora rápidamente a su presa. Si no tiene dientes, no puede alimentarse.
Una gallina que cría patos se enreda.	La gallina puede empollar huevos de otras especies de aves. Sin embargo, los comportamientos de otras aves la confunden, por ejemplo, que los patos nadan.
Un perro a cuadros es raro.	El pelo del perro puede ser de muchos colores (blanco, dorado, marrón, gris, negro), pero nunca tiene un patrón de cuadros.
Un caballo se aburre en un balcón.	El caballo necesita hacer ejercicio a diario, porque en su estado natural vive en espacios abiertos y en manada. Un balcón es demasiado estrecho para un caballo.



2.2. En español, comparamos características de personas o cosas con las características que les asignamos a los animales en estas situaciones. Revisa la siguiente explicación.

Si



=

raro

y



=

persona rara

entonces  
→



=



como un perro a cuadros  
(tan) raro/a como un perro a cuadros  
más raro/a que un perro a cuadros

=

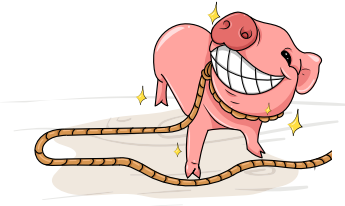
muy raro/a  
rarísimo/a

3. Lee las oraciones y elige el/los significado(s) más probable(s) en cada caso.



a. Se cayó el internet y estoy  
**como un mico en un bonsái.**

muy enredada.  
muy aburrida.  
muy de malas.

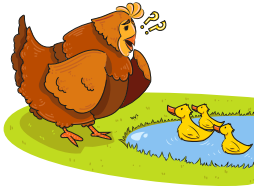


b. Paula se graduó de enfermera y está **como marrano estrenando lazo.**

muy contenta.  
muy de malas.  
muy rara.

c. Perdí el celular nuevo. Estoy **como la piraña muca.**

muy de malas.  
muy aburrido.  
muy enredado.

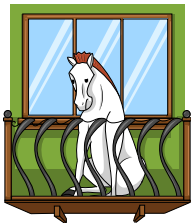


d. Cuando mi sobrino me pide ayuda con la tarea de español, me siento **como gallina criando patos.**

muy contento.  
muy raro.  
muy enredado.

e. Andrés cambia de humor todo el tiempo. Es **como un perro a cuadros.**

muy contento.  
muy de malas.  
muy raro.



f. No tengo nada que hacer estas vacaciones. Estoy **como un caballo en un balcón.**

muy contenta.  
muy aburrida.  
muy de malas.



4. ¿Cuál comparación de esta guía te parece más sorprendente o curiosa? Explica.

5. Responde las preguntas usando las comparaciones. Comparte con la clase y agrega detalles de la anécdota.

¿Cuándo fue la última vez que te sentiste...

a. como un mico en un bonsái?

b. más contento/a que marrano estrenando lazo?

c. más de malas que la piraña mueca?

d. como gallina criando patos?

e. más raro/a que un perro a cuadros?

f. como un caballo en un balcón?



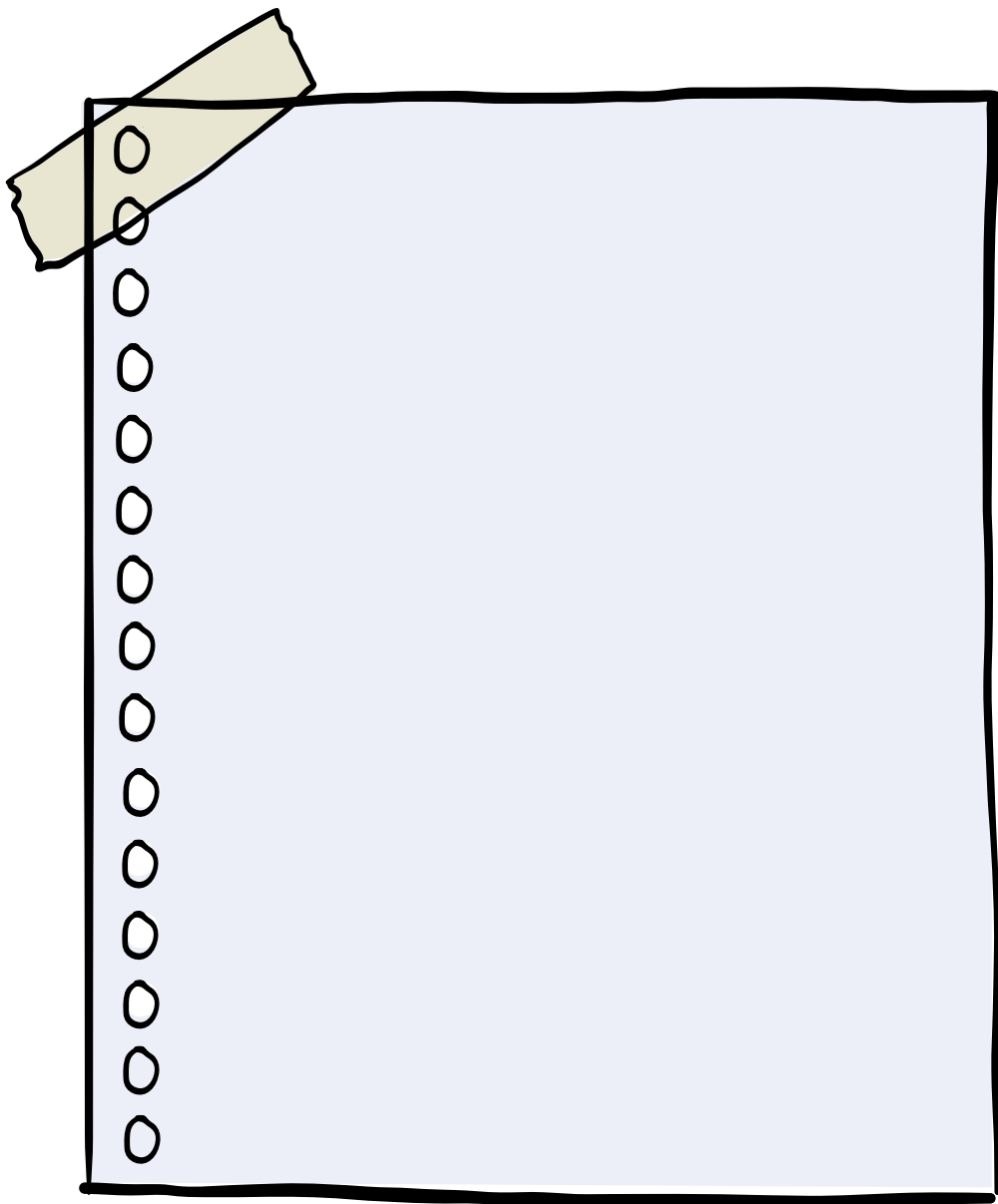


6. Lee las comparaciones en español y las ideas que enfatizan. ¿Existen comparaciones que enfatizan estas ideas en tu lengua? Compártelas con la clase.

Comparaciones en español	Idea(s) que enfatiza(n)	Comparaciones en mi(s) lengua(s)
<p>como un mico en un bonsái (tan) aburrido/a como un mico en un bonsái más aburrido/a que un mico en un bonsái</p> <p>como un caballo en un balcón (tan) aburrido/a como un caballo en un balcón más aburrido/a que un caballo en un balcón</p> <p> También decimos 'más aburrido que un <b>burro</b> en un balcón'.</p>	<p>aburrimiento</p>	
<p>como marrano estrenando lazo (tan) contento/a como marrano estrenando lazo más contento/a que marrano estrenando lazo</p> <p> También decimos 'más contento/a que <b>puerco</b> estrenando lazo'.</p>	<p>alegría</p>	
<p>como la piraña mueca (tan) de malas como la piraña mueca más de malas que la piraña mueca</p>	<p>mala suerte</p>	
<p>como gallina criando patos (tan) enredado/a como gallina criando patos más enredado/a que gallina criando patos</p>	<p>enredo, confusión</p>	
<p>como un perro a cuadros (tan) raro/a como un perro a cuadros más raro/a que un perro a cuadros</p>	<p>rareza</p>	



7. Escribe una anécdota (más o menos 100 palabras) que finalice con una de las comparaciones de esta sección. Compártela con la clase. ¿Cuál es la más graciosa?



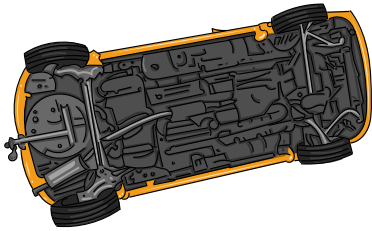


# Más feo/a que un carro por debajo

## Comparaciones con objetos

⚠ Para comenzar, lee la EXPLICACIÓN GENERAL de la **comparación estereotipada** en las páginas 8 y 9.

1. Escribe tres características (adjetivos) para describir estos objetos. Luego, comparte con la clase.



un carro por debajo

➤ \_\_\_\_\_

➤ \_\_\_\_\_

➤ \_\_\_\_\_



un arbolito de Navidad

➤ \_\_\_\_\_

➤ \_\_\_\_\_

➤ \_\_\_\_\_



un hongo

➤ \_\_\_\_\_

➤ \_\_\_\_\_

➤ \_\_\_\_\_



un Alka-Seltzer

➤ \_\_\_\_\_

➤ \_\_\_\_\_

➤ \_\_\_\_\_



un brasier

➤ \_\_\_\_\_

➤ \_\_\_\_\_

➤ \_\_\_\_\_



una moneda de cuero

➤ \_\_\_\_\_

➤ \_\_\_\_\_

➤ \_\_\_\_\_



2. Lee las descripciones de estos dos objetos y desarrolla las actividades propuestas.



Un arbolito de Navidad está **prendido** todas las noches de diciembre.

a. **Prendido/a** puede tener estos cuatro significados:

- sujetado/a
- encendido/a
- animado/a
- borracho/a

¿Cuál significado se refiere al arbolito de Navidad?

\_\_\_\_\_

b. Lee la siguiente oración y elige el significado más probable de la comparación en negrita.

Cristian llegó de la discoteca **más prendido que arbolito de Navidad.**

- |                |               |
|----------------|---------------|
| muy sujetado.  | muy animado.  |
| muy encendido. | muy borracho. |

c. **Saludable** puede tener estos cuatro significados:

- que tiene buena salud
- que es bueno para la salud
- que saluda muchas veces (saludador/a)

¿Cuál significado se refiere al Alka-Seltzer?

\_\_\_\_\_

d. Lee la siguiente oración y elige el significado más probable de la comparación en negrita.

Mi vecina del frente es **más saludable que un Alka-Seltzer.**

- muy saludadora.
- muy buena para la salud.
- muy sana.



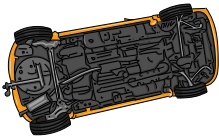
El Alka-Seltzer es **saludable** porque alivia el malestar estomacal y el dolor de cabeza.



3. Ahora, relaciona cada objeto con una característica. Escribe la letra en el espacio correspondiente. Comparte con la clase.

- a. un carro por debajo \_\_\_\_\_ mentiroso/a
- b. un hongo \_\_\_\_\_ falso/a
- c. un brasier \_\_\_\_\_ feo/a
- d. una moneda de cuero \_\_\_\_\_ solo/a

4. Lee las oraciones y elige el significado más probable en cada caso.



a. Tuve una cita a ciegas y el chico era **como un carro por debajo**.

- muy feo.
- muy falso.
- muy mentiroso.

b. Salimos de la fiesta **como arbolito de Navidad**.

- muy solos.
- muy feos.
- muy borrachos.



c. Mi familia se fue de viaje y me quedé en casa **como un hongo**.

- muy saludable.
- muy sola.
- muy borracha.

d. Hoy mi vecino me ha saludado cuatro veces. Es **como un Alka-Seltzer**.

- muy falso.
- muy solo.
- muy saludador.



e. No le creas nada a ese político. Es **como un brasier**.

- muy mentiroso.
- muy falso.
- muy solo.

f. ¿Dónde compraste esos tenis? Se ven **como una moneda de cuero**.

- muy feos.
- muy falsos.
- muy mentirosos.



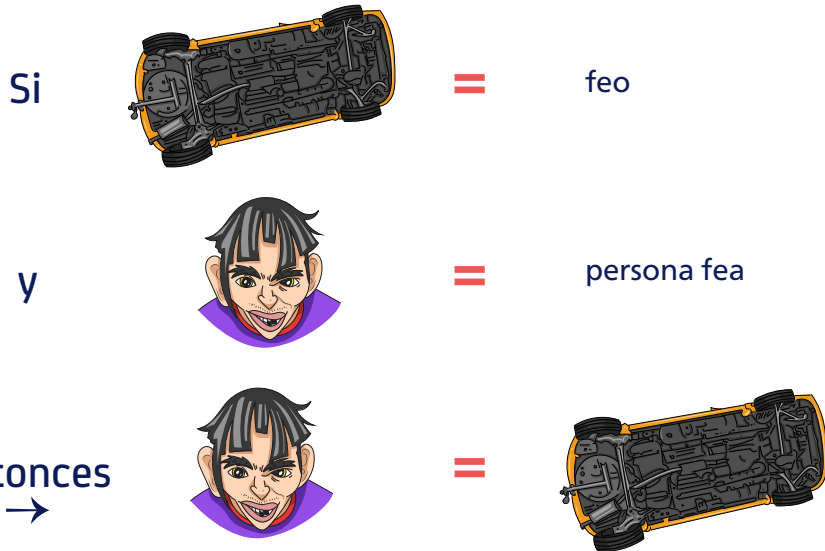


4.1. Ahora, comprueba tus respuestas con la explicación de los referentes o estereotipos culturales. ¿Hay alguna que te sorprenda? ¿Por qué?



Referente/ Estereotipo cultural	Explicación
Un carro visto por debajo es feo.	Consideramos que el atractivo de un carro está en la parte externa.
Una persona borracha está prendida.	En Colombia, comparamos el estado de ánimo con la ausencia y presencia de luz. Cuando alguien está desanimado, está apagado, y cuando está animado por efecto del alcohol, está prendido.
Un hongo está solo.	Aunque los hongos pueden crecer en colonias, creemos que siempre crecen solitarios.
El Alka-Seltzer es saludable.	El Alka-Seltzer alivia varias molestias (indigestión, acidez, dolor de cabeza, resaca).
Un brasier es mentiroso.	Un brasier puede cambiar la apariencia natural de los senos, logrando que se vean más firmes y grandes.
Una moneda de cuero es falsa.	Las monedas solamente se fabrican con metales resistentes. Una moneda hecha de cualquier otro material es falsa.

4.2. En español, comparamos características de personas con características que les asignamos a algunos objetos. Revisa la siguiente explicación.




como un carro por debajo  
(tan) feo/a como un carro por debajo  
más feo/a que un carro por debajo

=

muy feo/a  
feísimo/a



5. Lee las tres formas posibles de las comparaciones en español y las ideas que enfatizan. ¿Existen comparaciones que enfatizan estas ideas en tu lengua? Compártelas con la clase.

Comparaciones en español	Idea(s) que enfatiza(n)	Comparaciones en mi(s) lengua(s)
como un carro por debajo (tan) feo/a como un carro por debajo más feo/a que un carro por debajo	fealdad	
como arbolito de Navidad (tan) prendido/a como arbolito de Navidad más prendido/a que arbolito de Navidad	embriaguez	
como un hongo (tan) solo/a como un hongo más solo/a que un hongo	soledad	
como un Alka-Seltzer (tan) saludable como un Alka-Seltzer más saludable que un Alka-Seltzer  También decimos 'más saludable que una sal de frutas'.	que alguien saluda mucho	
como un brasier (tan) mentiroso/a como un brasier más mentiroso/a que un brasier	mentira	
como una moneda de cuero (tan) falso/a como una moneda de cuero más falso/a que una moneda de cuero	falsedad	



6. Responde las preguntas usando las comparaciones. Comparte con la clase y agrega detalles de la anécdota.

¿Cuándo fue la última vez que...

- a. conociste a alguien más feo que un carro por debajo?

- b. estuviste más prendido/a que arbolito de Navidad?

- c. te sentiste solo/a como un hongo?

- d. conociste a alguien más saludable que un Alka-Seltzer?

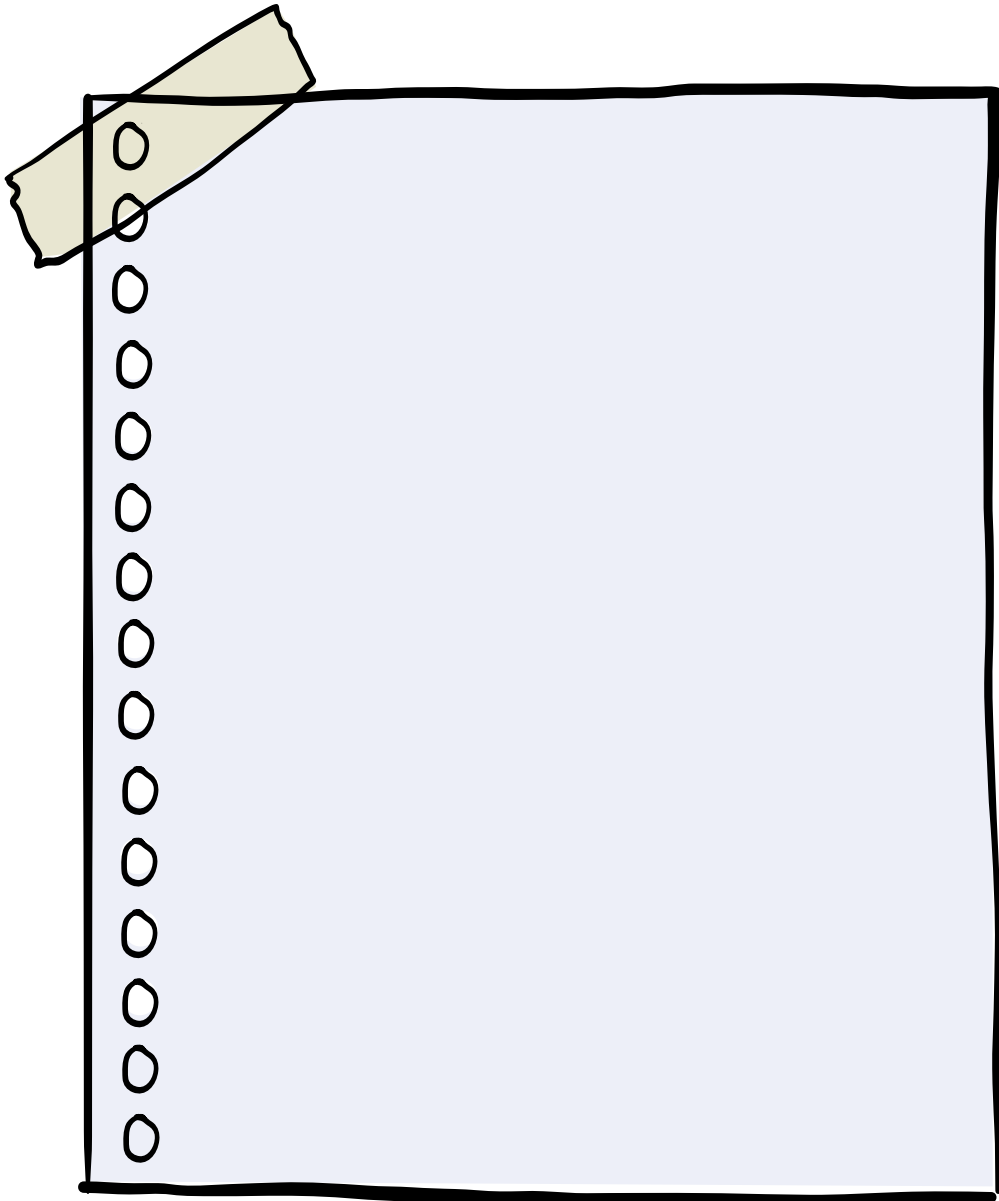
- e. descubriste que alguien es más mentiroso/a que un brasier?

- f. compraste algo más falso que una moneda de cuero?





7. ¿Cuál comparación de esta guía te parece más sorprendente o curiosa? Escribe tu opinión y explica usando más o menos 100 palabras. Compártela con la clase.



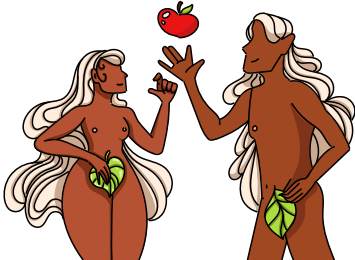


# Más viejo/a que Matusalén

## Comparaciones con personajes bíblicos

⚠ Para comenzar, lee la EXPLICACIÓN GENERAL de la **comparación estereotipada** en las páginas 8 y 9.

1. Lee la descripción de estos personajes de la *Biblia* y escribe tres características representativas de cada uno.



**Adán y Eva**

Dios creó a Adán y Eva. Fueron el primer hombre y la primera mujer que poblaron la Tierra.

➤ \_\_\_\_\_

➤ \_\_\_\_\_

➤ \_\_\_\_\_



**Caín**

Caín y Abel son hijos de Adán y Eva. Caín mató a su hermano Abel y por esto se considera el primer asesino de la historia.

➤ \_\_\_\_\_

➤ \_\_\_\_\_

➤ \_\_\_\_\_



**Matusalén**

Matusalén vivió 969 años.

➤ \_\_\_\_\_

➤ \_\_\_\_\_

➤ \_\_\_\_\_



**Judas**

Judas Iscariote traicionó a su maestro Jesús, por unas pocas monedas.

➤ \_\_\_\_\_

➤ \_\_\_\_\_

➤ \_\_\_\_\_





3. Lee las oraciones y elige el significado más probable en cada caso.



a. La madrastra de Blanca Nieves es **como Caín**.

- muy vieja.
- muy mala.
- muy falsa.

b. Mi bisabuela está **como Matusalén**.

- muy vieja.
- muy perdida.
- muy mala.



c. No confíes en John, es **como Judas**.

- muy perdido.
- muy falso.
- muy viejo.

4. Lee esta situación y completa las explicaciones.

La semana pasada, Andrew no asistió a clase de español. Hoy regresó y está **más perdido que Adán y Eva el Día de la Madre**.

a. Adán y Eva están **perdidos** el Día de la Madre porque... → \_\_\_\_\_

b. Andrew está **más perdido que Adán y Eva el Día de la Madre** porque... → \_\_\_\_\_

5. ¿Cuál comparación de esta guía te parece más sorprendente o curiosa? Explica.

Empty light blue box for student response.



6. Piensa en personas o cosas que tienen estas características y escribe oraciones usando las comparaciones.

Ej., Más viejo/a que Matusalén: *Mi papá tiene una máquina de escribir más vieja que Matusalén.*

a. Más perdido/a que Adán y Eva el Día de la Madre: \_\_\_\_\_

b. Más malo/a que Caín: \_\_\_\_\_

c. Más viejo/a que Matusalén: \_\_\_\_\_

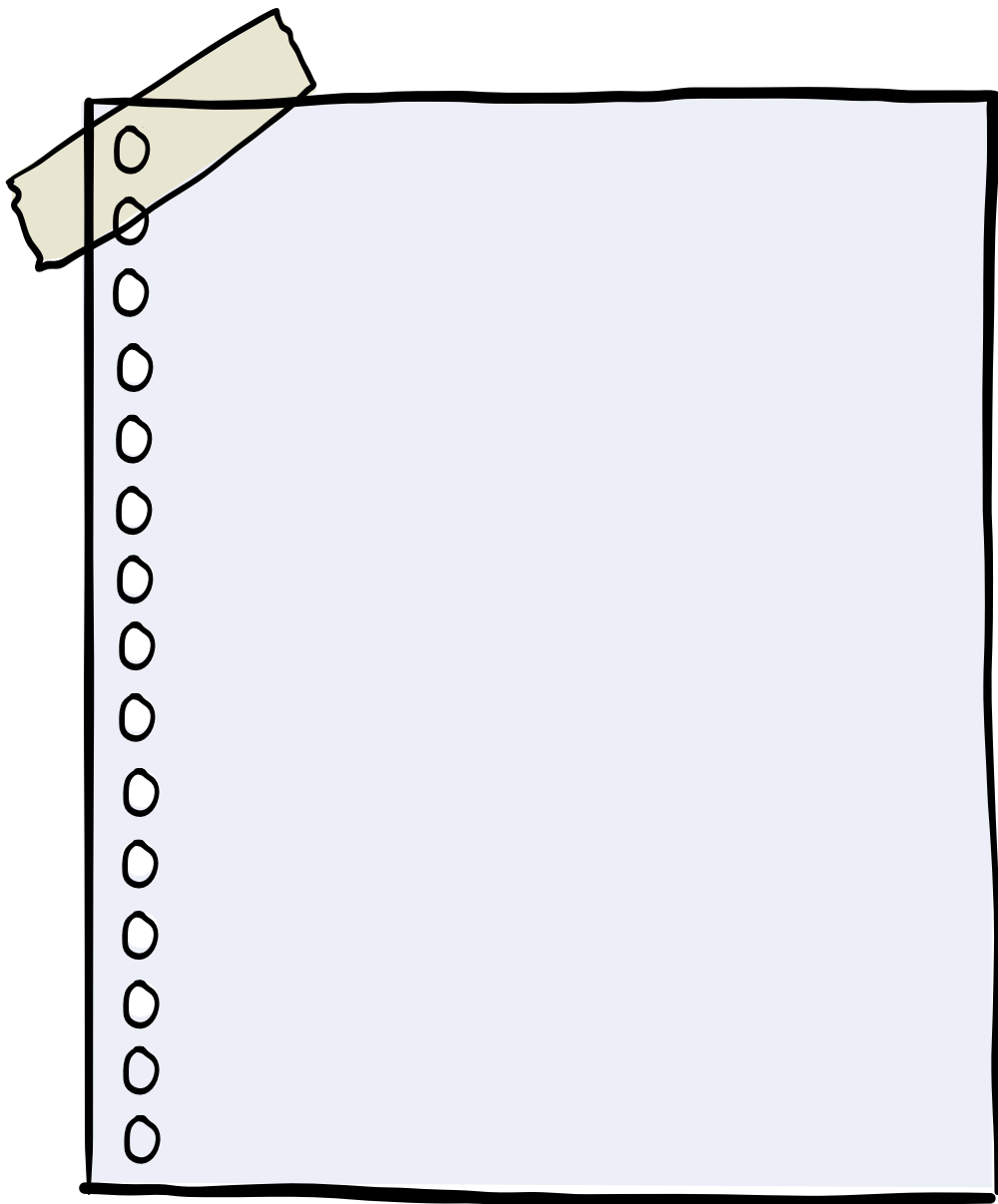
d. Más falso/a que Judas: \_\_\_\_\_

7. Lee las tres formas posibles de las comparaciones en español y las ideas que enfatizan. ¿Existen comparaciones que enfatizen estas ideas en tu lengua? Compártelas con la clase.

Comparaciones en español	Idea(s) que enfatiza(n)	Comparaciones en mi(s) lengua(s)
como Adán y Eva el Día de la Madre (tan) perdido/a como Adán y Eva el Día de la Madre más perdido/a que Adán y Eva el Día de la Madre	confusión	
como Caín (tan) malo/a como Caín más malo/a que Caín	maldad	
como Matusalén (tan) (viejo/a) como Matusalén más viejo/a que Matusalén	vejez, antigüedad	
como Judas (tan) falso/a como Judas más falso/a que Judas	falsedad, hipocresía	



8. Escribe una historia corta (más o menos 100 palabras), cuyo personaje principal esté más perdido que Adán y Eva el Día de la Madre. Compártela con la clase. ¿Cuál es la más creativa?





# Más colombiano/a que el sombrero vueltiao

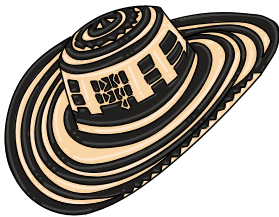
## Comparaciones con referentes colombianos

⚠ Para comenzar, lee la EXPLICACIÓN GENERAL de la **comparación estereotipada** en las páginas 8 y 9.

1. Completa esta comparación con el referente que consideras más representativo de los colombianos. Comparte con la clase.

Más colombiano que → \_\_\_\_\_

2. Lee las descripciones de estos tres referentes representativos de la cultura colombiana. ¿Los conoces? Comparte con la clase.



sombrero vueltiao

Prenda artesanal típica de la costa Caribe de Colombia.



bandeja paisa

Plato originario de Antioquia, que lleva arroz, fríjol, arepa, chicharrón, chorizo, morcilla, huevo frito, plátano frito y aguacate.



sancocho

Sopa preparada con papa, yuca plátano verde y una proteína (carne de res, gallina o pescado).



Precisamente, los colombianos comparan su identidad cultural con estos tres referentes.

que el sancocho  
**Más colombiano que la bandeja paisa**  
 que el sombrero vueltiao



3. Siguiendo el ejemplo anterior, piensa en los referentes culturales más representativos de tu nacionalidad y escribe tres comparaciones. Comparte con la clase.

que \_\_\_\_\_

Más \_\_\_\_\_ que \_\_\_\_\_

que \_\_\_\_\_

4. Observa el mapa de Colombia y señala si los lugares de la tabla corresponden a regiones, departamentos o ciudades. Luego, escribe el gentilicio correspondiente.







Lugar	Región	Departamento	Ciudad	Gentilicio
Antioquia				
Barranquilla				
Bogotá				
Boyacá				
Cali				
Cartagena				
Chocó				
Huila				
Llanos orientales				
Manizales				
Pasto				
Pereira				
Santa Marta				
Santander				
Tolima				

#### OTRAS DENOMINACIONES

Además de los gentilicios, las personas originarias de algunos lugares de Colombia reciben otras denominaciones.



**paisa:** Antioquia, Caldas, Risaralda, Quindío

**cachaco/a:** Bogotá

**costeño/a:** Guajira, Cesar, Magdalena, Atlántico, Bolívar, Sucre, Córdoba

**opita:** Huila



5. Completa las comparaciones con el gentilicio correspondiente.

LUGARES

a. bogotano, cartagenero, pastuso, samario.

Más \_\_\_\_\_ que El Morro



Más \_\_\_\_\_ que el cerro de La Popa

Más \_\_\_\_\_ que el cerro de Monserrate



Más \_\_\_\_\_ que el Galeras

PLATOS TÍPICOS

b. barranquillero, cachaco (x2), pastuso, tolimense.

Más \_\_\_\_\_ que el tamal



Más \_\_\_\_\_ que la changua

Más \_\_\_\_\_ que el ajiaco santafereño



Más \_\_\_\_\_ que el arroz de lisa

Más \_\_\_\_\_ que el cuy con papas



AREPAS

c. costeño, paisa, santandereano.

Más \_\_\_\_\_ que la arepa



Más \_\_\_\_\_ que la arepa de huevo

Más \_\_\_\_\_ que la arepa amarilla



## AMASIJOS

d. caleño, costeño, manizaleño, opita.

Más \_\_\_\_\_ que el pandebono



Más \_\_\_\_\_ que las achiras

Más \_\_\_\_\_ que los dedos de la 23



Más \_\_\_\_\_ que el bollo de yuca

## OTROS

e. boyacense, cartagenero, chocoano, costeño, pereirano, santandereano.

Más \_\_\_\_\_ que la papa



Más \_\_\_\_\_ que las papitas de la Lucerna

Más \_\_\_\_\_ que la hormiga culona



Más \_\_\_\_\_ que el suero

Más \_\_\_\_\_ que la Kola Román



Más \_\_\_\_\_ que el Platino

## OTRICOS

f. boyacense, caleño, costeño, llanero.

Más \_\_\_\_\_ que la salsa



Más \_\_\_\_\_ que el vallenato

Más \_\_\_\_\_ que el joropo



Más \_\_\_\_\_ que la ruana



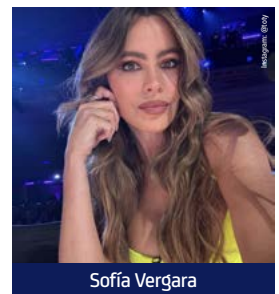
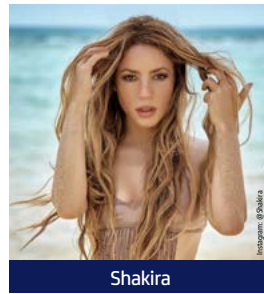
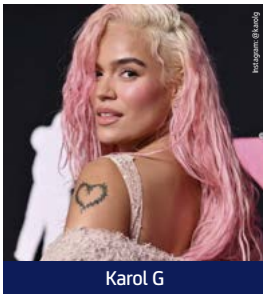
6. ¿Cuál comparación de esta guía te parece más sorprendente o curiosa? Explica.

Empty light blue box for writing an answer to question 6.

7. ¿Usarías alguna(s) de estas comparaciones para describir a tus amigos o conocidos colombianos? Explica.

8. Escribe comparaciones de estos famosos colombianos según su lugar de origen.

Ejemplo: *Karol G es más paisa que la arepa.*



Empty light blue box for writing an answer to question 8.

9. ¿Conoces comparaciones relacionadas con tu nacionalidad? Escríbelas y compártelas con la clase.

Lugares >>>

Objetos >>>

Prendas de vestir >>>

Platos típicos >>>

Personajes >>>

Géneros musicales >>>

# RESPUESTAS



## Guía 1. Más fresco/a que una lechuga

2. b, c, d, a.
3. **a.** muy avergonzado, muy enojado; **b.** muy comprensibles; **c.** muy tranquila; **d.** muy bondadosa, muy generosa; **e.** muy atractivo.

## Guía 2. Más amarrado/a que un tamal

2. **a.** atado/a, **b.** elaborado/a.
3. **a.** muy tacaña, **b.** muy instruido, **c.** muy anciano.

## Guía 3. Más loco/a que una cabra

2. **a.** loco/a, **b.** terco/a, **c.** lento/a, **d.** rojo/a, **e.** feliz, **f.** blanco/a.
- 2.1. **a.** muy loco, **b.** muy terco, **c.** muy lento, **d.** muy rojo, **e.** muy blanca, **f.** muy feliz.

## Guía 4. Más raro/a que un perro a cuadros

2. **a.** aburrido/a, **b.** contento/a, **c.** de malas (sin suerte) **d.** enredado/a, **e.** raro/a, **f.** aburrido/a.
3. **a.** muy aburrida, **b.** muy contenta, **c.** muy de malas, **d.** muy enredado, **e.** muy raro, **f.** muy aburrida.

## Guía 5. Más feo/a que un carro por debajo

2. **a.** encendido/a, **b.** muy borracho, **c.** que es bueno para la salud, **d.** muy saludadora.
3. **a.** feo/a, **b.** solo/a, **c.** mentiroso/a, **d.** falso/a.
4. **a.** muy feo, **b.** muy borrachos, **c.** muy sola, **d.** muy saludador, **e.** muy mentiroso, **f.** muy falsos.

## Guía 6. Más viejo/a que Matusalén

2. **a.** perdido(s), **b.** malo(s), **c.** viejo(s), **d.** falso(s).
3. **a.** muy mala, **b.** muy vieja, **c.** muy falso.
4. **a.** no tienen madre, **b.** no entiende los temas de la clase.

## Guía 7. Más colombiano/a que el sombrero vueltaio

4.

Lugar	Región	Departamento	Ciudad	Gentilicio
Antioquia		●		antioqueño/a, paisa
Barranquilla			●	barranquillero/a, costeño/a
Bogotá			●	bogotano/a, cachaco/a
Boyacá		●		boyacense
Cali			●	caleño/a
Cartagena			●	cartagenero/a, costeño/a
Chocó		●		chocoano/a
Huila		●		huilense, opita
Llanos orientales	●			llanero/a
Manizales			●	manizaleño/a, paisa
Pasto			●	pastuso/a
Pereira			●	pereirano/a
Santa Marta			●	samaritano/a, costeño/a
Santander		●		santandereano/a
Tolima		●		tolimense

5. **a.** samaritano, cartagenero, bogotano, pastuso; **b.** tolimense, cachaco, cachaco, barranquillero, pastuso; **c.** paisa, costeño, santandereano; **d.** caleño, opita, manizaleño, costeño; **e.** boyacense, pereirano, santandereano, costeño, cartagenero, chocoano; **f.** caleño, costeño, llanero, boyacense.

